

# ГОСТех

Межфакультетский учебный курс:

«Государственные технологии и искусственный интеллект»

## Зачем мы делаем Гостех

Передовые технологии	решения ведущих поставщиков	
Лучший опыт	возможность переиспользовать успешные решения	
Быстрый запуск	минимальное время запуска систем и сервисов	
Все в одном	сервисы вместе с безопасной инфраструктурой	
Новое качество	единые стандарты управления разработкой	

## Инвентаризация информационных систем

<b>826</b> систем	<b>3303</b> системы
Федеральный уровень	Региональный уровень
<b>до 70%</b>	<b>от 30%</b>
Обеспечивающие – основной пользователь/потребитель – государство	Клиентские – участвует в предоставлении услуг/сервисов для граждан и бизнеса

## Участники ЕЦП «ГосТех»



## Тема 4.2.

## НОВЫЙ ФОРМАТ

## ЦИФРОВОГО ГОСУДАРСТВЕННОГО УПРАВЛЕНИЯ:

от "Координационный центр Межправительственной комиссии по сотрудничеству в области вычислительной техники"

к ФГБУ "Государственные технологии"

Лектор:

Вареник Мария Сергеевна

заместитель директора

Высшей школы государственного администрирования

МГУ имени М.В.Ломоносова



Лектор:

Назаренко Сергей Владимирович

кандидат социологических наук, доцент,

доцент Высшей школы государственного администрирования

МГУ имени М.В.Ломоносова

## НАУЧНО-ТЕОРЕТИЧЕСКИЕ РЕШЕНИЯ:

- 1. Платформа "ГосТех"** – новая парадигма цифрового государства, цифровая экосистема создания, развития и эксплуатации ГИС. Она предназначена для реализации процессов жизненного цикла ГИС и направлена на повышение эффективности реализации полномочий ФОИВ, РОИВ и др.
- 2. Доменный и итерационный (итеративный) подходы** – основа социально-экономической эффективности «умного» цифрового государственного управления на отечественной ЕЦП «ГосТех».
- 3. Драйверами повышения эффективности решения задач цифровой трансформации** должны стать отечественные решения, минимально зависимые от внешней интеграции данных мировой экономики.

## НАУЧНО-ПРАКТИЧЕСКИЕ РЕШЕНИЯ:

- 1.** Всесторонний критический анализ мировой практики обеспечивает заблаговременный выбор наиболее оптимального и сбалансированного направления внедрения цифровых государственных технологий относительно **4 (четырёх) полюсов клиентоцентричности** – культурных норм, скорости, нормативного закрепления, комфорта.
- 2.** По состоянию на 1.01.2023 г. методическое обеспечение создания, развития, эксплуатации ГИС на платформе "ГосТех" **подготовлено более чем на 50%**, что **востребует активизацию организационно-методической проработки вопросов.**
- 3. Результаты эксперимента** (1.10.2020 – 31.12.2022 гг.) по созданию, переводу и развитию ГИС на платформе «ГосТех» позволили выявить скрытые возможности, которые являются ресурсами ускоряющегося развития цифрового управления в России.
- 4. Современные тренды** деятельности ФКУ «ГосТех» – активный и устояющийся перевод ГИС ФОИВов и РОИВов на ЕЦП «ГосТех».
- 5. Информационно-коммуникационная деятельность** ФКУ «ГосТех» стимулирует развитие экспертных сообществ и профессиональных сообществ, в т.ч. государственных служащих, посредством образовательных программ в сфере цифровой трансформации управления

## I. Правовая информация:

- 1.1.** Официальный интернет-портал правовой информации / сайт. – Москва, 2022. – URL: <http://pravo.gov.ru/> (дата обращения: 27.10.2023).
- 1.2.** Справочно-правовая система «КонсультантПлюс» / сайт. – Москва, 1997-2022. – URL: <https://www.consultant.ru/> (дата обращения: 27.10.2023).

## II. Официальная и правовая информация:

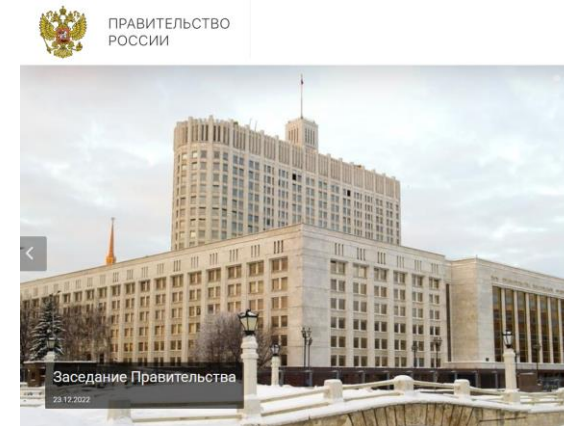
- 2.1.** Правительство Российской Федерации / офиц. сайт. – Москва, 2022. – URL: <http://government.ru/> (дата обращения: 27.10.2023).
- 2.2.** ФКУ «Государственные технологии» / офиц. сайт Министерство цифрового развития, связи и массовых коммуникаций Российской Федерации. – Москва, 2022. – URL: [https://digital.gov.ru/ru/ministry/departments/48/?utm\\_referrer=https%3a%2f%2fyandex.ru%2f](https://digital.gov.ru/ru/ministry/departments/48/?utm_referrer=https%3a%2f%2fyandex.ru%2f) (дата обращения: 27.10.2023).

## III. Материалы профильных организаций:

- 3.1.** Единая цифровая платформа «ГосТех» / офиц. сайт ФКУ «Государственные технологии». – Москва, 2022. – URL: <https://platform.digital.gov.ru/> (дата обращения: 27.10.2023).
- 3.2.** ГосТех: Единая цифровая платформа Российской Федерации. Деловой портал Tadviser / сайт. – Москва, 2005-2022. – URL: <https://clck.ru/337aik> (дата обращения: 27.10.2023).

## IV. Материалы форумов, конференций:

- 4.1.** Всероссийский форум «Цифровая эволюция» (18-19 августа 2022 г.) / сайт Цифровая Эволюция. – Калуга, 2021. – URL: <https://xn--80adbvdrrdn3buj1grakh.xn--p1ai/> (дата обращения: 27.10.2023).
- 4.2.** Конференция «Использование единой платформы «ГосТех»» (23 октября 2021 г.) / сайт ФКУ «Государственные технологии». – Москва, 2022. – URL: <https://platform.digital.gov.ru/events/23102021/> (дата обращения: 27.10.2023).



Чернышенко Д. Н.



Шадаев М. И.



Слышкин В.В.

# СИСТЕМНО-ГЕНЕТИЧЕСКАЯ УПРАВЛЕНЧЕСКАЯ МОДЕЛЬ

истоки и основы понимания платформы «ГосТех» – новой парадигмы цифрового государства

## Платформа "ГосТех"

– цифровая экосистема создания, развития и эксплуатации ГИС, **ВКЛЮЧАЮЩАЯ** в себя:

- ✓ единую программно-аппаратную среду
- ✓ цифровые продукты
- ✓ информацию
- ✓ информационные технологии
- ✓ ГИС, необходимые для реализации функций платф."ГосТех"
- ✓ совокупность нормативных правовых, организационных, методологических правил и процедур, обеспечивающих деятельность участников отношений, возникающих в связи с созданием и функционированием платформы "ГосТех"



– **ПРЕДНАЗНАЧЕНА** для реализации процессов жизненного цикла ГИС в соответствии с:

- установленной методологией
- технологическим процессом
- использованием цифровых продуктов платформы "ГосТех", обеспечивающих создание, развитие и эксплуатацию ГИС на платформе "ГосТех"



– **НАПРАВЛЕНА** на повышение эффективности реализации полномочий (осуществляемых с использованием ГИС):

- ФОИВов
- государственных внебюджетных фондов,
- РОИВов (исполн. органов субъектов РФ)
- иных госорганов, образуемых в соответствии с законодательством РФ

### для граждан

- Государство как человекоцентричная экосистема

### для бизнеса

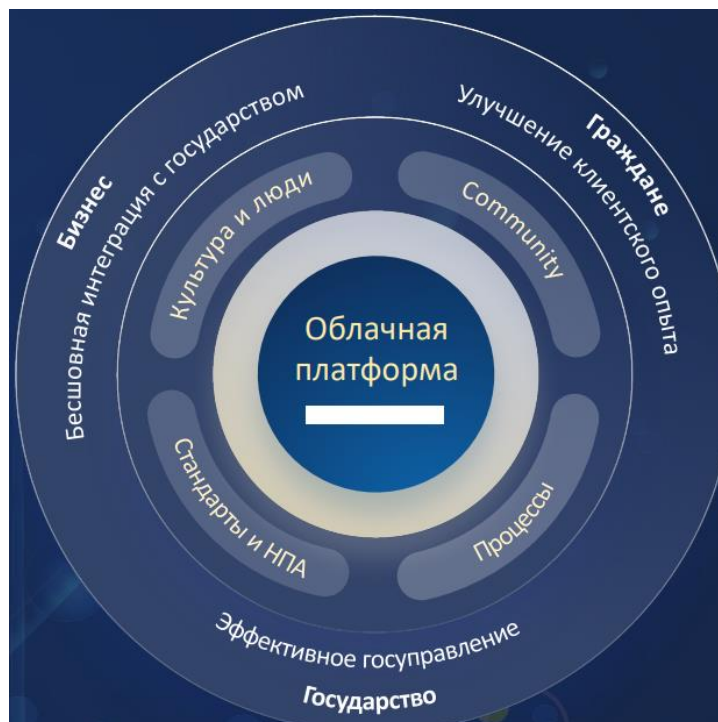
- Гос ИТ доступный для малого и среднего бизнеса (ГосМаркет)
- Невидимое государство

### для регионов

- Доступные типовые облачных решений
- Настройка и использование, а не разработка и эксплуатация

### для государства

- Технологический суверенитет
- Скорость вывода новых сервисов
- Информационная безопасность
- Управление на основе данных



# СИСТЕМНО-ДИНАМИЧЕСКАЯ УПРАВЛЕНЧЕСКАЯ МОДЕЛЬ

от инициативы 2019 г. к обязательному использованию платформы «ГосТех» в 2023 г.

## Этапы становления, запуска, функционирования:

**1-й этап (до конца 2022 года)** – завершение эксперимента по созданию, переводу и развитию ГИС на платформе «ГосТех», подготовка методических документов и правовых актов, плана создания и развития информационных систем на платформе.

**2-й этап (январь 2023 г. - декабрь 2024 г.)** – запуск системы управления платформой «Гостех» и «Госмаркета» (каталога цифровых продуктов платформы «ГосТех»), проработка архитектуры доменов «Здравоохранение», «Образование», «Городская среда и ЖКХ», «Строительство», «Транспорт», «Спорт», «Наука», «Экология».

**3-й этап (с 2024 года)** – функционирование платформы «ГосТех» в полном объеме, дальнейшее ее развитие

826 федеральных информационных систем  
3 303 региональных информационных систем

## КРІ:

### Обязательное использование платформы «ГосТех»:

2023 г. – 85 информационных систем ФОИВов

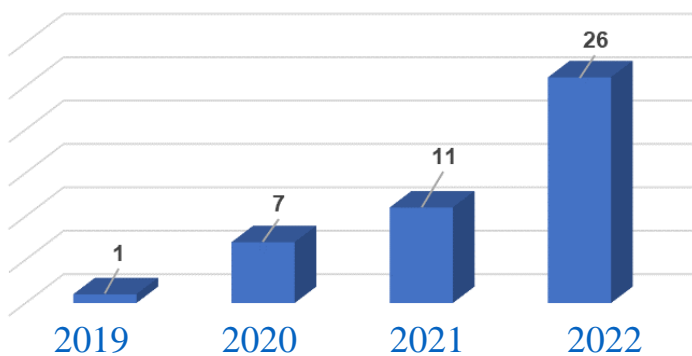
2024 г. – все информационные системы РОИВов

### Завершить переход на «Гостех» и «Гособлако»:

для федеральных ГИС – до 31 декабря 2025 г.

для региональных ГИС – до 31 декабря 2026 г.

События (вехи) в генезисе "ГосТех"



См.: ГосТех: Единая цифровая платформа Российской Федерации. Деловой портал Tadviser / сайт. – Москва, 2005-2022. – URL: <https://clck.ru/337aik> (дата обращения: 27.10.2023).

## Этапы цифровой трансформации государства



Дмитрий Чернышенко поручил разработать и утвердить стратегии цифровой трансформации новых регионов до конца 2023 года / Официальный сайт Правительства Российской Федерации. – Москва, 2022. – URL: <http://government.ru/news/47402/> (дата обращения: 27.10.2023).

# СИСТЕМО-ТЕХНОЛОГИЧЕСКАЯ УПРАВЛЕНЧЕСКАЯ МОДЕЛЬ

платформа "ГосТех" – основа технологической независимости государства

## ГОСТЕХ — основа технологической независимости

**Текущее состояние**

Во всей ИТ-инфраструктуре есть ПО и оборудование иностранного производства

**>50% ГИС** подвержены критическим рискам отказа в обслуживании ИТ-инфраструктуры со стороны производителей оборудования и поставщиков ПО

**66% ГИС** используют средства виртуализации иностранного происхождения: VMWare и Microsoft Hyper-V

**Задача импортозамещения является приоритетом**

**Миграция ГИС на Платформу**

Прикладные сервисы

**Платформа «ГосТех»**

- Сервисы безопасности сертифицированы ФСТЭК
- IAM
- Аудит
- База данных
- Облачная платформа

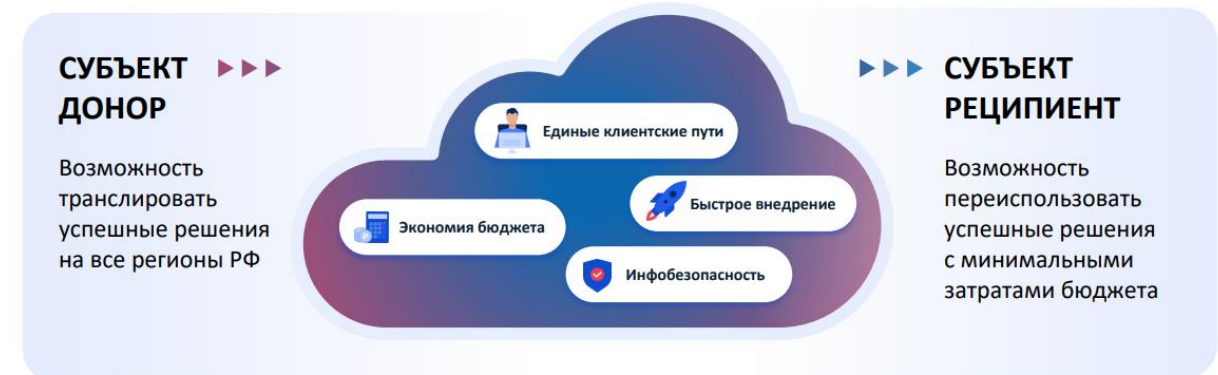
Отечественная инфраструктура

**Альтернатива иностранному ПО**

IBM MQ	Kafka Platform V Corax
GridGain	Ignite Platform V DataGrid
ORACLE DATABASE	PostgreSQL Platform V Pangolin
CLOUDERA	Hadoop SDP Hadoop
teradata.	GreenPlum SDP Greenplum*
Qlik Q	QlikSense SDP Analytics*
informatica	DataQuality SDP DataQuality
Atlassian	WikiWork, TrackWork, SberTrack

Необходимо ускорить миграцию ГИС на платформу «ГосТех»

## Зачем субъекту России использовать единую цифровую платформу «ГосТех»?



## Общая архитектура платформы ГосТех

ВСЕ ИМПОРТОЗАМЕЩЕНО



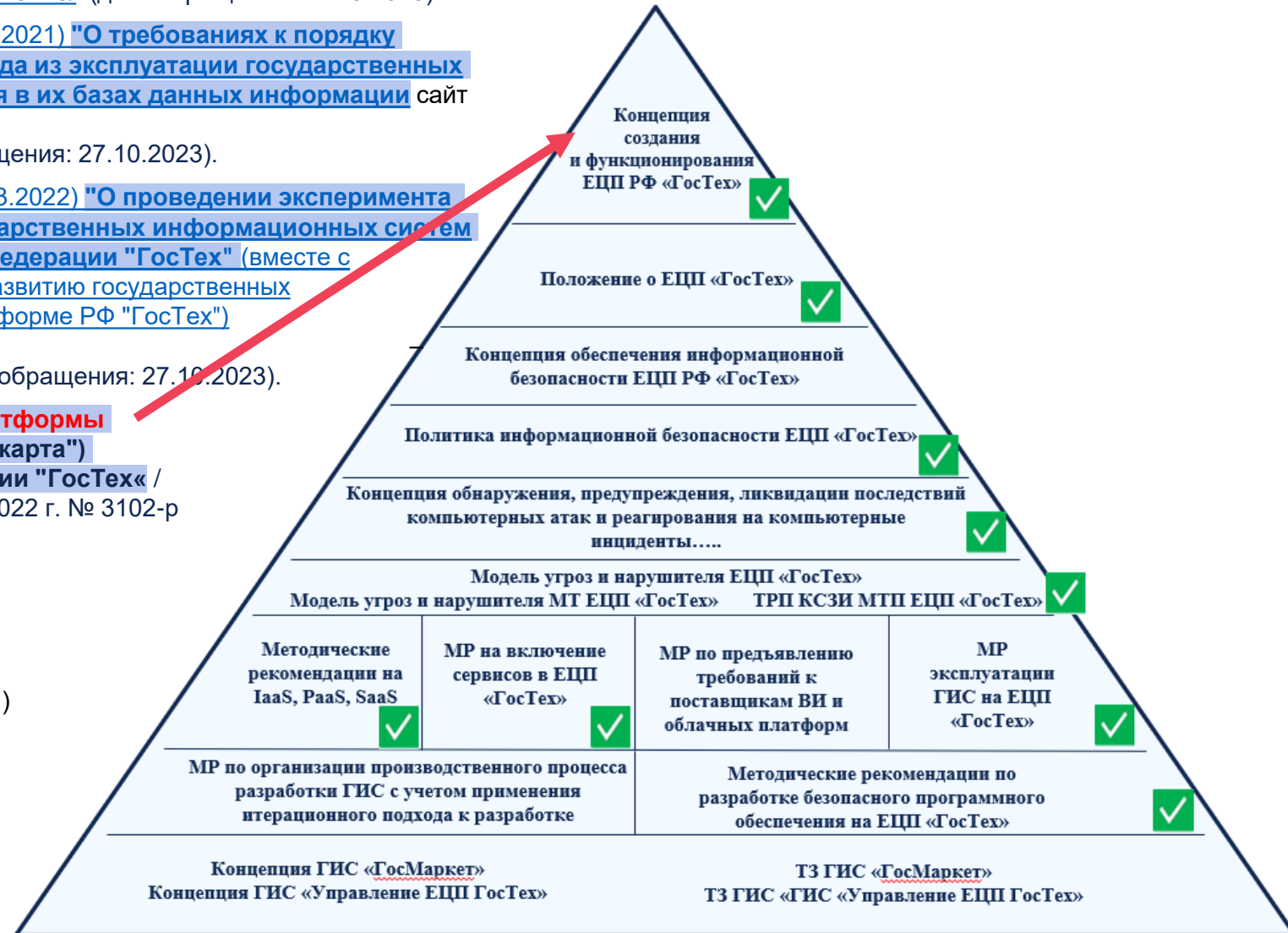
## Ускорение запуска сервисов за счет типовых платформенных решений



# НОРМАТИВНО-ПРАВОВЫЕ ОСНОВЫ

институционализация и организация развития ЕЦП «ГосТех»

1. Распоряжение Правительства РФ от 16.11.2020 N 3004-р (ред. от 24.08.2022) «О создании федерального казенного учреждения "Государственные технологии"» сайт Компании «КонсультантПлюс». – Москва, 1997-2022. – URL: [https://www.consultant.ru/document/cons\\_doc\\_LAW\\_429719/](https://www.consultant.ru/document/cons_doc_LAW_429719/) (дата обращения: 27.10.2023).
2. Постановление Правительства РФ от 06.07.2015 N 676 (ред. от 23.12.2021) "О требованиях к порядку создания, развития, ввода в эксплуатацию, эксплуатации и вывода из эксплуатации государственных информационных систем и дальнейшего хранения содержащейся в их базах данных информации" сайт Компании «КонсультантПлюс». – Москва, 1997-2022. – URL: [https://www.consultant.ru/document/cons\\_doc\\_LAW\\_182413/](https://www.consultant.ru/document/cons_doc_LAW_182413/) (дата обращения: 27.10.2023).
3. Постановление Правительства РФ от 12.10.2020 N 1674 (ред. от 30.03.2022) "О проведении эксперимента (01.11.2020 – 31.12.2022) по созданию, переводу и развитию государственных информационных систем и их компонентов на единой цифровой платформе Российской Федерации "ГосТех" (вместе с "Положением о проведении эксперимента по созданию, переводу и развитию государственных информационных систем и их компонентов на единой цифровой платформе РФ "ГосТех")" сайт Компании «КонсультантПлюс». – Москва, 1997-2022. URL: [https://www.consultant.ru/document/cons\\_doc\\_LAW\\_365168/](https://www.consultant.ru/document/cons_doc_LAW_365168/) (дата обращения: 27.10.2023).
4. **Концепция создания и функционирования единой цифровой платформы Российской Федерации "ГосТех"; План мероприятий ("дорожная карта") по созданию единой цифровой платформы Российской Федерации "ГосТех"** / Распоряжение Правительства Российской Федерации от 21 октября 2022 г. № 3102-р сайт Компании «КонсультантПлюс». – Москва, 1997-2022. – URL: [https://www.consultant.ru/document/cons\\_doc\\_LAW\\_429719/](https://www.consultant.ru/document/cons_doc_LAW_429719/) (дата обращения: 27.10.2023).
5. Постановление Правительства РФ от 16.12.2022 N 2338 "Об утверждении Положения о единой цифровой платформе Российской Федерации "ГосТех" (вступает в силу с 1 января 2023 г.) сайт Компании «КонсультантПлюс». – Москва, 1997-2022. – URL: [http://www.consultant.ru/document/cons\\_doc\\_LAW\\_434913/](http://www.consultant.ru/document/cons_doc_LAW_434913/) (дата обращения: 27.10.2023).



## Методические рекомендации – документы, детализирующие функционирование платформы "ГосТех":

- + по вопросу **проектирования** архитектуры домена с использованием клиентоцентричного подхода
- по вопросу **оценки** целесообразности создания и развития ГИС на платформе "ГосТех"
- + по **управлению** динамической инфраструктурой платформы "ГосТех"
- + по вопросу **состава и функций** базовых сервисов платформы "ГосТех"
- + по вопросу **включения** доп.сервисов платформы "ГосТех" в каталог цифровых продуктов "ГосТех"
- по **организации** производственного процесса разработки ГИС (итерационный подход к разработке)
- по вопросам **разработки** ГИС с использованием "ГосТех" и определения обязательности повторного использования цифровых продуктов платформы "ГосТех" при их создании и развитии
- + по вопросам **эксплуатации** ГИС на платформе "ГосТех"
- + по вопросам **обеспечения безопасности** при разработке программного обеспечения на платформе
- по **утверждению проектов** моделей угроз и нарушителя для архитектуры платформы "ГосТех"
- **концепции** обеспечения информационной безопасности "ГосТех", утверждаемой Минцифры России
- **единой концепции** обнаружения, предупреждения, ликвидации последствий компьютерных атак, реагирования на компьютерные инциденты, связанные с информационными ресурсами "ГосТех"
- **политики** информационной безопасности платформы "ГосТех"

Раздел V. Формирование правового и методического обеспечения процессов создания, развития, эксплуатации ГИС на платформе "ГосТех"  
Концепция создания и функционирования единой цифровой платформы Российской Федерации "ГосТех" / Распоряжение Правительства РФ от 21.10.2022 г. № 3102-р  
Официальный сайт Правительства Российской Федерации: – Москва, 2022. – URL: <http://government.ru/docs/46861/> (дата обращения: 27.10.2023).

ГОСТeX

Мероприятия

Методики

Документация

Карьера

## Методики

- + по проектированию интерфейсов госуслуги или государственной функции на едином портале госуслуг
- + по проектированию интерфейсов систем управления для государственных сервисов
- + цифровые продукты каталога "ГосТех"

Методики: сайт / ФКУ «Государственные технологии». – Москва, 2022.  
– URL: <https://platform.digital.gov.ru/standards.html> (дата обращения: 27.10.2023).

## KPI «ГосТех» по критерию «методические документы»:

в стадии разработки  
разработаны  
(на сайте - 9)  
50 % / 50 %

Методические рекомендации по проектированию и утверждению целевой архитектуры домена с использованием единой цифровой платформы «ГосТех»

Скачать PDF Вопросы и предложения info@platform.ru

Методические рекомендации по проектированию интерфейсов государственной услуги или государственной функции на едином портале государственных услуг

Скачать PDF Вопросы и предложения info@platform.ru

Методические рекомендации по проектированию интерфейсов систем управления для государственных сервисов

Скачать PDF Вопросы и предложения info@platform.ru

Методические рекомендации «Базовые сервисы Единой цифровой платформы Российской Федерации «ГосТех». Основные требования к составу и функциям»

Скачать PDF Вопросы и предложения info@platform.ru

Методические рекомендации по включению сервисов в Единую цифровую платформу Российской Федерации «ГосТех»

Скачать PDF Вопросы и предложения info@platform.ru

Методические рекомендации по обеспечению безопасности при разработке программного обеспечения с использованием компонентов Единой цифровой платформы «ГосТех»

Скачать PDF Вопросы и предложения info@platform.ru

Методические рекомендации по эксплуатации государственных информационных систем на Единой цифровой платформе «ГосТех»

Скачать PDF Вопросы и предложения info@platform.ru

Методические рекомендации «Стандарт по управлению динамической инфраструктурой Единой цифровой платформы «ГосТех»»

Скачать PDF Вопросы и предложения info@platform.ru

Цифровые продукты Каталога «ГосТех»

Скачать PDF Вопросы и предложения info@platform.ru



## Планы по ФОИВ

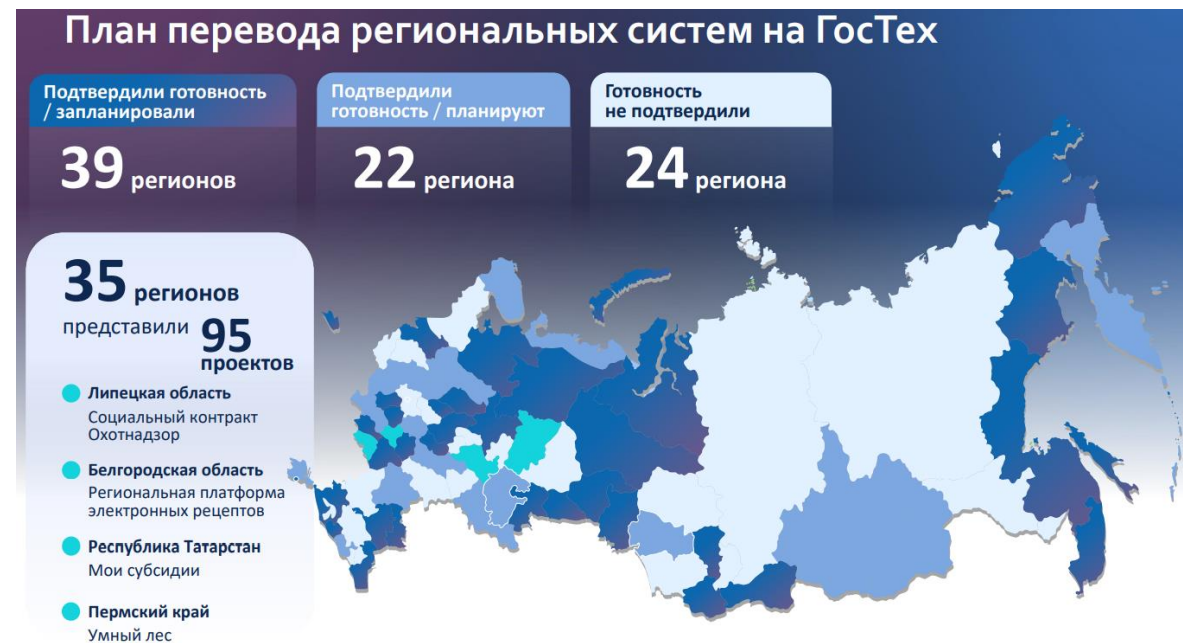


## Планы по 73 ФОИВ

ГОСТЕХ

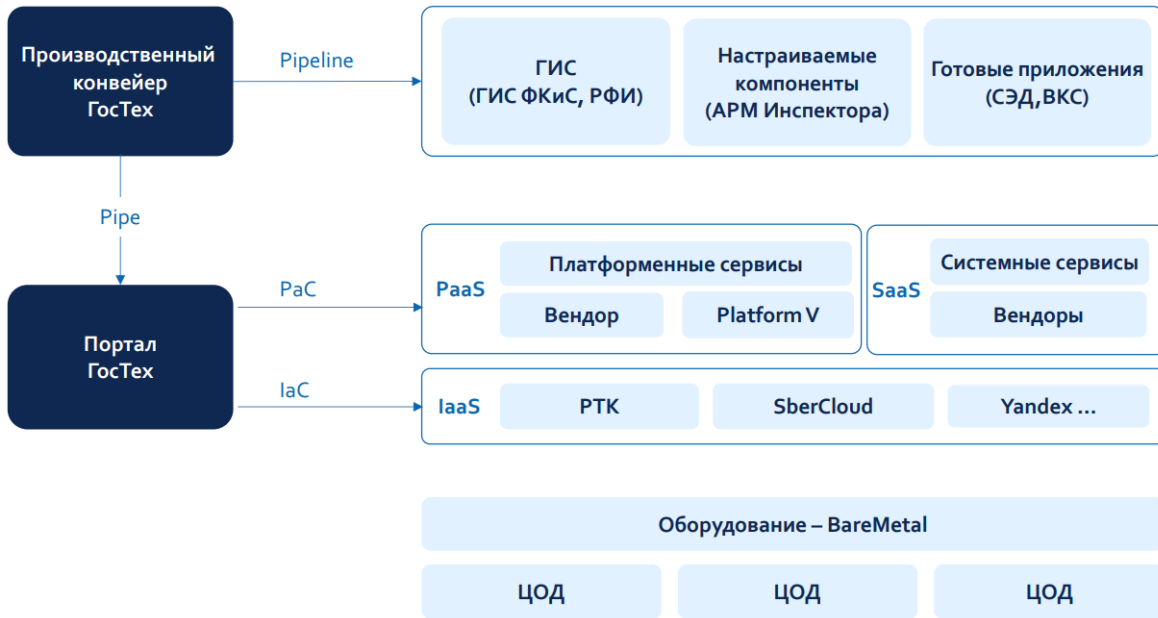


## II-я пол. 2022 г.



## I-я пол. 2022 г.

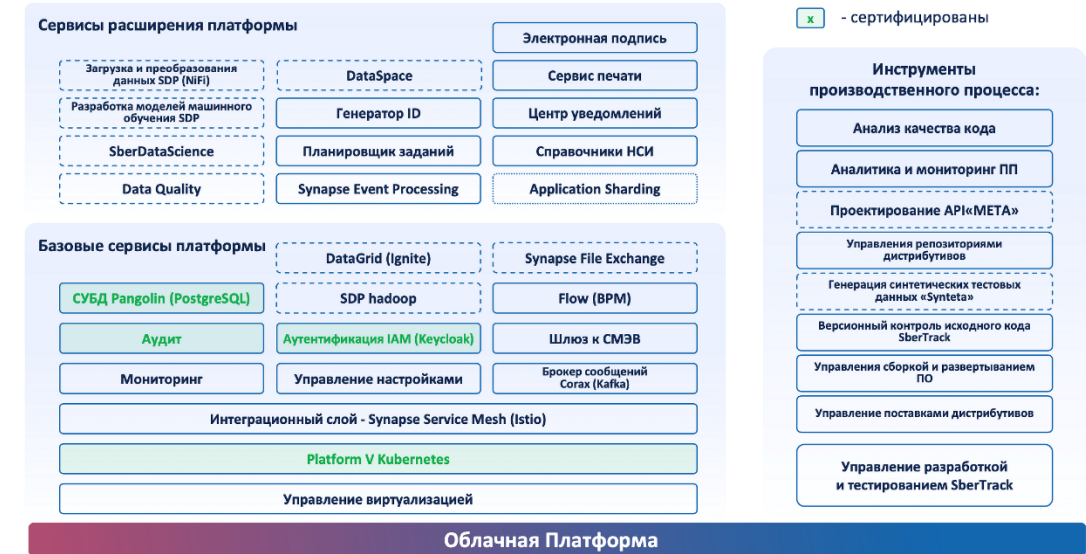




Центр мониторинга и эксплуатации

Центр ИБ ГосТех

### Состав сервисов платформы ГосТех



### Каскадный жизненный цикл – ПП 676 – единственный способ создания ГИС



### Современные вызовы при создании ГИС:

- Нужно выводить новые сервисы быстро (дни или недели или месяцы?)
- Сервис должен быть удобным и безопасным
- Система должна обеспечить высокие нагрузки (миллионы обращений в день)



## Платформа «ГосТех»

– это набор инструментов, позволяющих пользователям Платформы быстро и эффективно создавать бизнес-приложения любой сложности для конечных потребителей, отвечающих самым продвинутым требованиям по обеспечению отказоустойчивости, масштабируемости и безопасности.

### При работе на Платформе возможно:

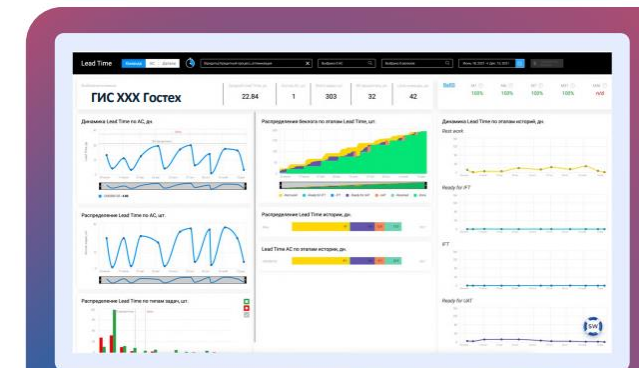
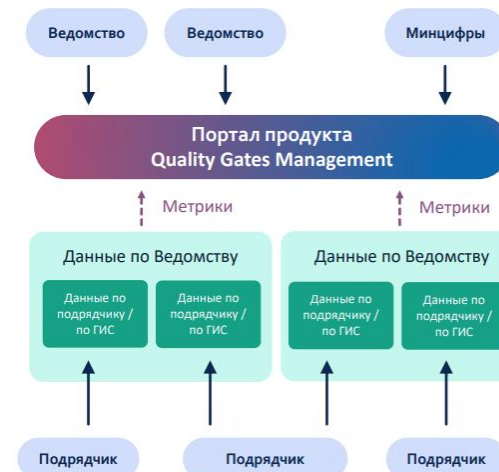
- 1) самостоятельно заказать себе виртуальные ресурсы в среде виртуализации и контейнеризации
- 2) заказать различное системное программное обеспечение (базы данных или брокеры сообщений)
- 3) воспользоваться широким набором API различных готовых платформенных сервисов, предоставляемых по модели PaaS, для решения своих задач
- 4) воспользоваться набором low code инструментов и готовых библиотек для ускорения создания собственных бекенд приложений
- 5) обратиться за консультациями к экспертам по архитектуре, разработке, производственному процессу

Платформа для создания, развития и эксплуатации прикладного программного обеспечения для единой цифровой платформы РФ «ГосТех»: общее описание платформы / сайт «ГОСТЕХ»: – Москва, 2022. – URL: <https://platform.digital.gov.ru/docs/> (дата обращения: 27.10.2023).

## Автоматизированный конвейер

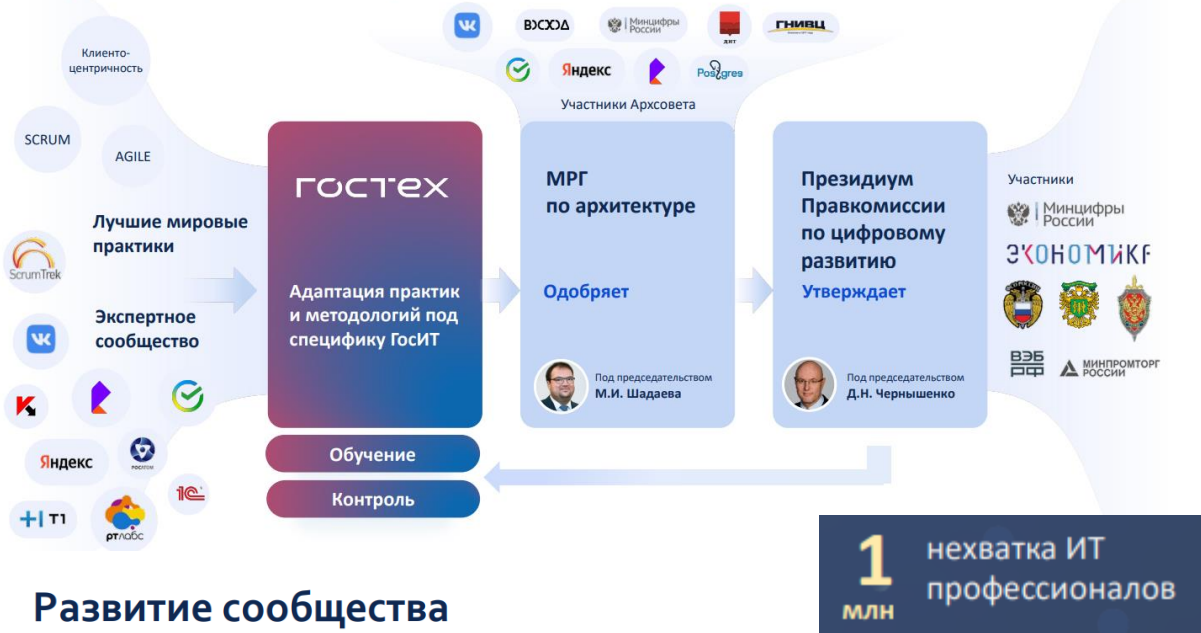


## Мониторинг производственного процесса



- Сбор метрик по производственному процессу в том числе от самостоятельно разрабатывающих подрядчиков позволит иметь полную картину по процессам ГосТеха
- Контролировать качество разрабатываемого ПО и эффективность процесса
- Принимать системные решения по повышению эффективности на основе реальных данных

## Привлечение экспертного сообщества



## Развитие сообщества



## Сообщество «ГосТех»

**Организация и проведение экспертных мероприятий**  
— Конференции  
— Митапы

**Обучение команд разработки**  
— «Песочница»  
— Bootcamp  
— Конференции, хакатоны  
— Обучающие курсы

**Обучение госслужащих**  
— Семинары от экспертов  
— Совместные программы с РАНХиГС, Иннополис и другими ведущими вузами

## ОБРАЗОВАТЕЛЬНЫЕ ПРОГРАММЫ В 2022 ГОДУ

**7 699** человек обучатся в 2022 г. по новым программам

<p><b>Руководитель цифровой трансформации, 500 ч. (8 мес.)</b></p>	<p><b>Смысл:</b> помочь в решении конкретных задач, с которыми госслужащие сталкиваются в повседневной работе, дать конкретные решения, практические инструменты, понятные механизмы внедрения</p>
<p><b>Внедрение платформы государственных сервисов, 86 ч. (2 мес.)</b></p>	<p><b>Внедрение платформы обратной связи, 96 ч. (2 мес.)</b></p>
<p><b>Цифровизация государственных услуг, 112 ч. (9 недель)</b></p>	<p><b>Управление ИТ-проектами в органах государственной власти, 144 ч. (11 недель)</b></p>

Обучение не менее 10 000 специалистов компаний отрасли и органов власти



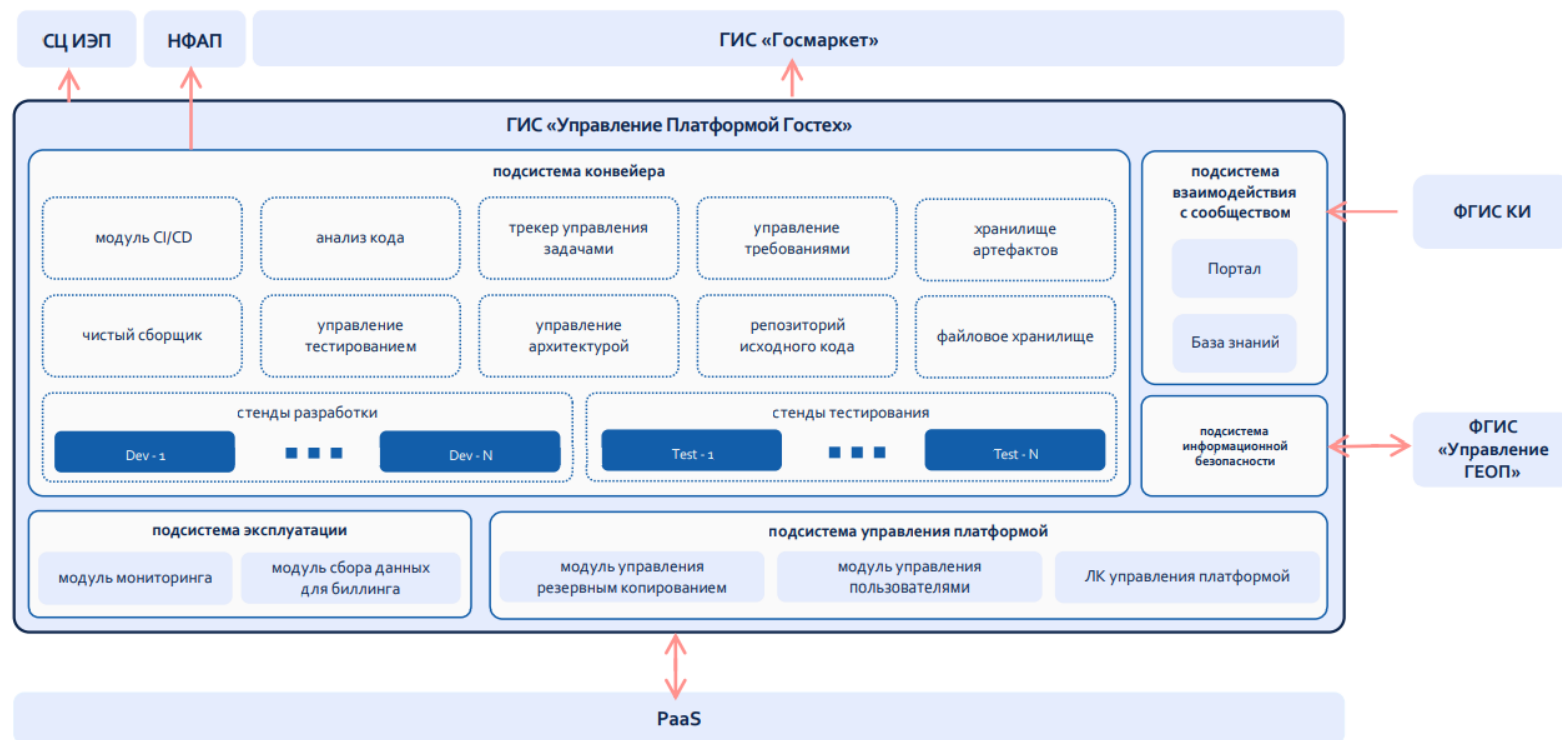
Рахманов В.В. Единая цифровая платформа "ГосТех": предпосылки создания, мировой опыт, стратегические цели, преимущества платформы.

## Область применения

– инфраструктурное, организационно-технологическое и документационное обеспечение процессов жизненного цикла ГИС, использование цифровых продуктов платформы "ГосТех" в виде прикладных сервисов, работающих в инфраструктуре облачных вычислений.

## Цели:

- 1) сокращение сроков создания, развития ГИС на платформе "ГосТех"
- 2) повышение эффективности и результативности процессов по созданию и развитию ГИС на платформе "ГосТех"
- 3) переход на качественно новый уровень их эргономичности, совместимости, надежности и защищенности, каталогизации и оптимизации получения пользователями платформы "ГосТех" цифровых продуктов платформы "ГосТех"
- 4) обеспечение высокого уровня качества и безопасности цифровых продуктов платформы "ГосТех"
- 5) поддержка разработок отечественных решений в области информационных технологий.



## ГИС на платформе "ГосТех"

– ГИС, создаваемые, развиваемые, эксплуатируемые с использованием:

- ✓ программно-аппаратной среды
- ✓ цифровых продуктов из каталога цифровых продуктов платформы "ГосТех"
- ✓ инструментов и информационных технологий платформы "ГосТех"

**Цифровой продукт** – товары, работы, услуги, произведенные с помощью ИТ и доступные в цифровом виде:

- \* средства защиты информации
- \* инфраструктура облачных вычислений
- \* программное обеспечение



# ФАКТЫ ИЗ УПРАВЛЕНЧЕСКОЙ ПРАКТИКИ

международный опыт и ориентиры развития «ГосТех»  
на основе технологий искусственного интеллекта



В августе 2014 года в США внутри администрации президента была создана структура US Digital Service

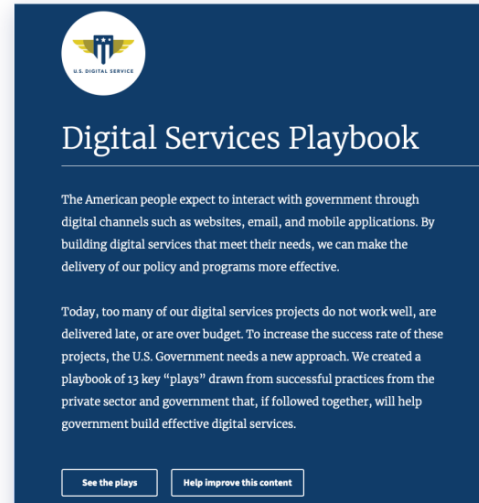
**Основная задача:** принести лучшие ИТ практики в сферу государственного ИТ

## Digital Services Playbook

сборник основных принципов и подходов к разработке программных продуктов

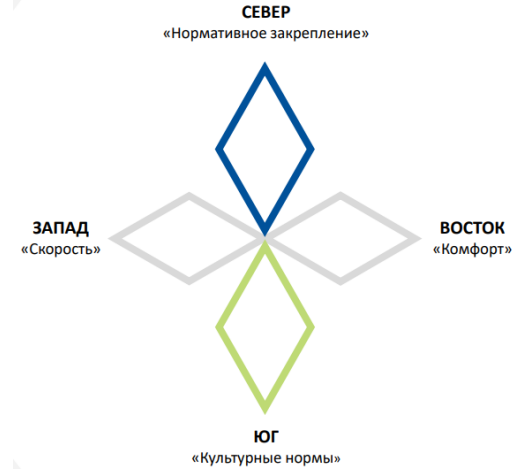
## TechFAR

руководство по использованию FAR для гибкого контрактования разработки государственных сервисов по Agile-методологии



4 (четыре) полюса клиентоцентричности:  
Как не уходить в крайности и соблюдать баланс?

Мы должны взять лучшее с каждого  
«полюса клиентоцентричности»



Анализ НПА более 30-ти стран показал, что нигде нет базы, сопоставимой с теми стандартами, которые сейчас внедряются в России



Более 30 стран приняли национальные стратегии развития искусственного интеллекта

Были созданы специальные службы и разработаны стандарты с рекомендациями по использованию Agile методологии в госпроектах



### Великобритания

2011 Government Digital Service

Стандарты:

- Digital Service Standard
- Service Manual



### Австралия

2016 Digital Transformation Agency

Стандарты:

- Digital Transformation Strategy and Roadmap
- Digital Service Standard
- Agile Government Leadership



### Сингапур

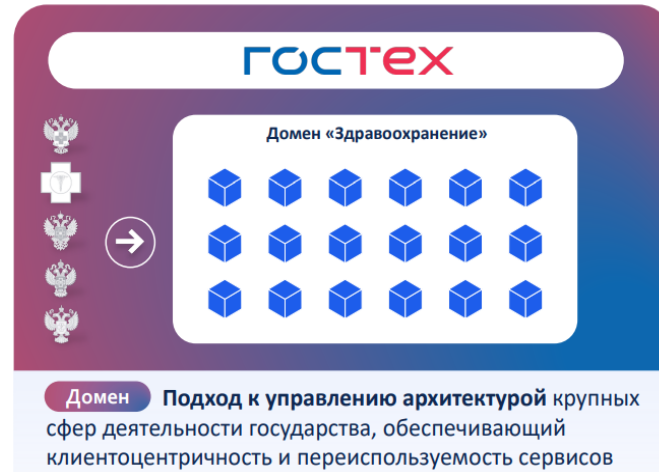
2016 GovTech

Платформа:

- Open Innovation Platform

# АРГУМЕНТЫ ИЗ УПРАВЛЕНЧЕСКОЙ ПРАКТИКИ

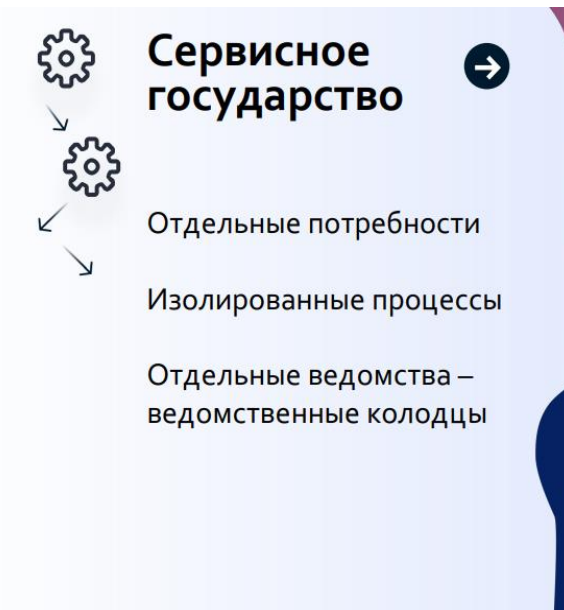
от сервисного к человекоцентричному государству



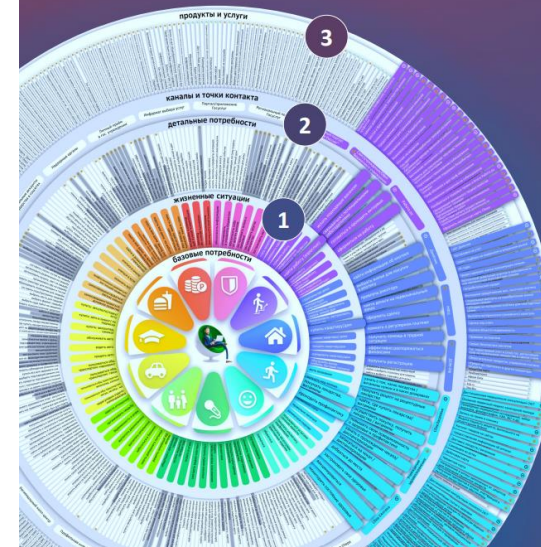
Функциональная архитектура проектируется от набора жизненных ситуаций клиента в определенной сфере деятельности

Общие принципы проектирования функциональной архитектуры

- Клиентский путь** задает требования к функциональной логике сервисов
- Клиентский путь** может **бесшовно** поддерживаться сервисами разных доменов
- Переиспользование** типовых сервисов в разных доменах обеспечивает **радикальную экономию затрат**



## От жизненных ситуаций к потребностям



### 1 Жизненные ситуации

Определяются все значимые моменты в жизни человека, с которыми человек сталкивается на протяжении жизни

### 2 Потребности

Анализируются проблемы, с которыми человек встречается при взаимодействии с государством и другими контрагентами в рамках жизненных ситуаций

### 3 Сервисы

Цифровые сервисы проектируются так, чтобы создать максимально удобный путь для поддержки человека в рамках закрытия всех его потребностей



**Цель** - апробация создания, перевода и развития ГИС и их компонентов, обеспечивающих комплексное взаимодействие между гражданами, госорганами и коммерческими организациями, на платформе "ГосТех"

## Участники эксперимента:

1. Министерство цифрового развития, связи и мас. коммуникаций
2. Министерство спорта РФ
3. Министерство культуры РФ
4. Федеральная служба гос. регистрации, кадастра и картографии
5. Федеральное агентство по управлению гос. имуществом
6. Федеральное агентство по туризму
7. Федеральный фонд обязательного медицинского страхования
8. АНО "Аналитический центр при Правительстве РФ"
9. АО "Российский экспортный центр"
10. Иные ФОИВы, гос. внебюджетные фонды РФ
11. Госучреждения, иные организации, обеспечивающие реализацию задач, изъявившие желание принять участие на добровольной основе по согласованию с Минцифры России
12. Поставщик.

[Положение о проведении эксперимента по созданию, переводу и развитию государственных информационных систем и их компонентов на ЕЦП "ГосТех" / Постановление Правительства РФ от 12.10.2020 N 1674 \(ред. от 30.03.2022\): сайт Компании «КонсультантПлюс». – Москва, 1997-2022. – URL: \[https://www.consultant.ru/document/cons\\\_doc\\\_LAW\\\_365168/\]\(https://www.consultant.ru/document/cons\_doc\_LAW\_365168/\) \(дата обращения: 27.10.2023\).](https://www.consultant.ru/document/cons_doc_LAW_365168/)

## Правовая основа эксперимента

(1 ноября 2020 г. - 31 декабря 2022 г.)

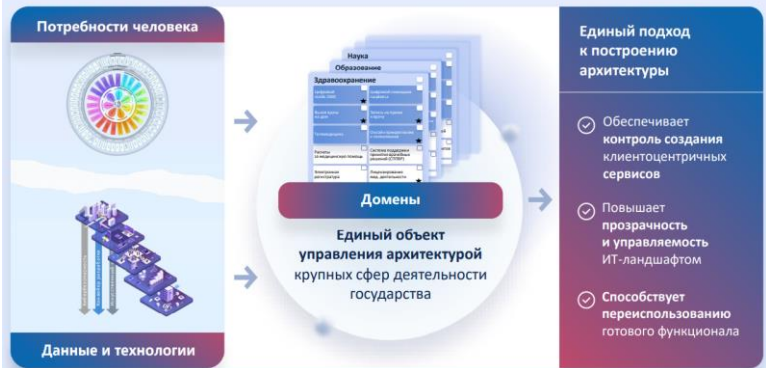


## Эксперимент охватывает 3+ ведомства

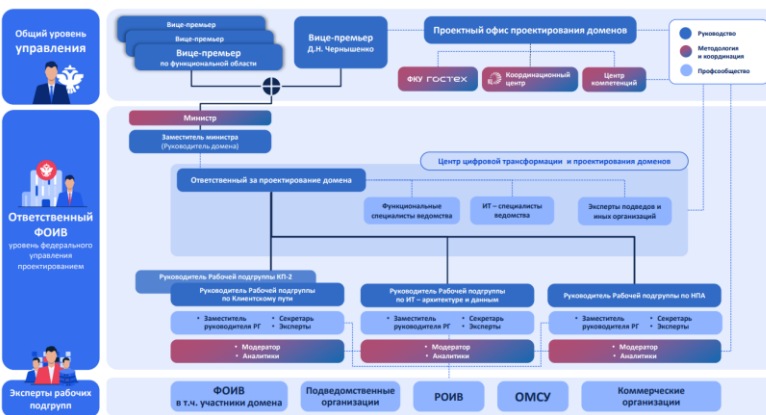




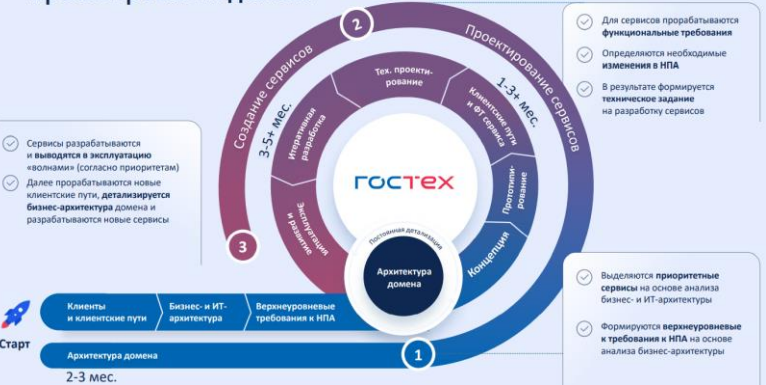
**Доменный подход** — способ эффективного управления функциональными требованиями, данными, технологиями и сервисами



Концептуальная организационная структура управления проектированием Домена



**Концептуальный порядок итеративного проектирования домена**



**АРГУМЕНТЫ ИЗ УПРАВЛЕНЧЕСКОЙ ПРАКТИКИ**

доменный подход - способ эффективного управления данными

**Домен** – это область деятельности госорганов, одной отрасли экономики и социальной сферы, имеющая общие сегменты (профили) клиентов.

**Домен** объединяет участников (органы госвласти и юр. лица), выполняющих функции в одной области деятельности, лежащие на клиентских путях общего сегмента деятельности, обеспечивающие предоставление **ценности** для клиента с использованием набора сервисов и данных.

**Образ функциональной архитектуры доменов на Гостех 2030**



# РЕЗУЛЬТАТИВНОСТЬ И ЭФФЕКТИВНОСТЬ

ожидаемый социально-экономический эффект от создания и функционирования платформы "ГосТех"

- 1) высокая удовлетворенность** физических и юр.лиц при взаимодействии с госорганами и внебюджетными фондами в электронном виде;
- 2) сокращение времени** создания, развития ГИС на платформе "ГосТех" за счет применения типовых решений и унификации процессов разработки программного обеспечения;
- 3) повышение доступности и надежности** ГИС при высоких нагрузках за счет обеспечения платформой "ГосТех" высоких показателей производительности;
- 4) обеспечение процессов** создания, развития, эксплуатации ГИС платформы "ГосТех" с учетом клиентоцентричного и итерационного подхода разработки на основе архитектуры доменов;
- 5) формирование каталога** цифровых продуктов платформы "ГосТех", а также механизма их повторного использования;
- 6) сокращение затрат** на создание, развитие и эксплуатацию ГИС за счет снижения ущерба от реализовавшихся инцидентов информационной безопасности и недоступности ГИС;
- 7) сокращение расходов** на создание и развитие ГИС за счет повторного использования программного обеспечения;
- 8) наличие профессионального сообщества** специалистов платформы "ГосТех" для создания, развития, эксплуатации, обеспечения безопасности ГИС на платформе "ГосТех", а также для включения цифровых продуктов в каталог платформы "ГосТех".

## Мультиотенантная платформа

Изолированно обслуживает пользователей **многих** ГИС **многих** органов государственной власти



40-60%  
уменьшение КТС



40% снижение  
стоимости  
поддержки

## Динамическая инфраструктура

Динамическое управление инфраструктурой возможно благодаря решению по **унификации управления инфраструктурой**



Ускорение проектов  
цифровизации



Снижение затрат  
на управление  
инфраструктурой

## Эффекты перехода на ЕЦП ГосТех

- 1** Новый сервис
- 2** Удобный и безопасный сервис
- 3** Доступность сервисов 99,99%



Высокая  
удовлетворенность  
граждан и бизнеса  
при взаимодействии  
с государством

# СПИСОК ИСПОЛЬЗОВАННОЙ ЛИТЕРАТУРЫ И ИНТЕРНЕТ-ИСТОЧНИКОВ

материалы для вторичного анализа



## I. Лекции по дисциплине «Антикризисное управление в гос.секторе (на платформе «ГосТех»)»:

1. Единая цифровая платформа "ГосТех": предпосылки создания, мировой опыт, стратегические цели, преимущества платформы, *Владимир Викторович РАХМАНОВ*.
2. Методология доменной архитектуры государственного управления, *Павел Александрович БОКАРЕВ*.
3. Правовое регулирование создания и функционирования ЕЦП «ГосТех», *Екатерина Леонидовна ОСИПЧУК*.
4. Единая цифровая платформа «ГосТех»: принципы развития и расширения платформы «ГосТех», переиспользование и Стратегия 3600, *Владимир Викторович РАХМАНОВ*.
5. Бизнес и ИТ архитектура домена, *Павел Александрович БОКАРЕВ, Дмитрий Евгеньевич КАСИЧИН*.
6. Госмаркет: цели и возможности, производственный процесс создания ГИС, *Александр Валерьевич ФЕТИСОВ*
7. Обеспечение информационной безопасности ЕЦП «ГосТех», *Андрей Юрьевич МУСКАТИНЬЕВ*.

## II. Единая цифровая платформа «ГосТех» / офиц. сайт ФКУ «Государственные технологии».

– Москва, 2022. – URL: <https://platform.digital.gov.ru/> (дата обращения: 27.10.2023).

## III. Всероссийский форум «Цифровая эволюция» (18-19 августа 2022 г.) / сайт Цифровая Эволюция.

– Калуга, 2021. – URL: <https://xn--80adbvdrdn3buj1grakh.xn--p1ai/> (дата обращения: 27.10.2023).

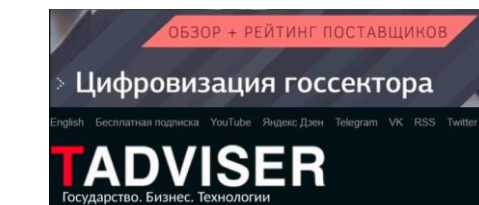
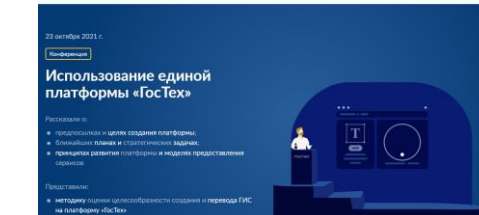
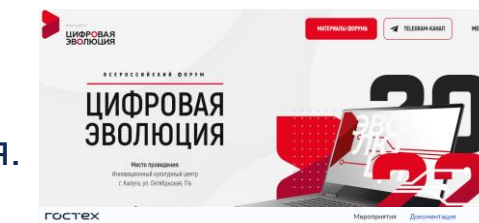
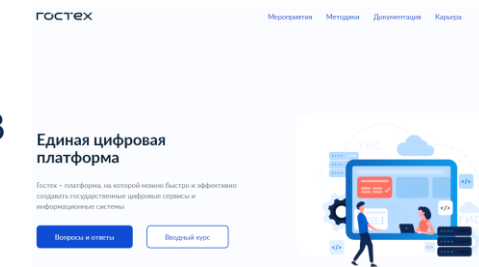
## IV. Конференция «Использование единой платформы «ГосТех»» (23 октября 2021 г.) /

сайт ФКУ «Государственные технологии». – Москва, 2022.

– URL: <https://platform.digital.gov.ru/events/23102021/> (дата обращения: 27.10.2023).

## V. ГосТех: Единая цифровая платформа Российской Федерации. Деловой портал Tadviser / сайт.

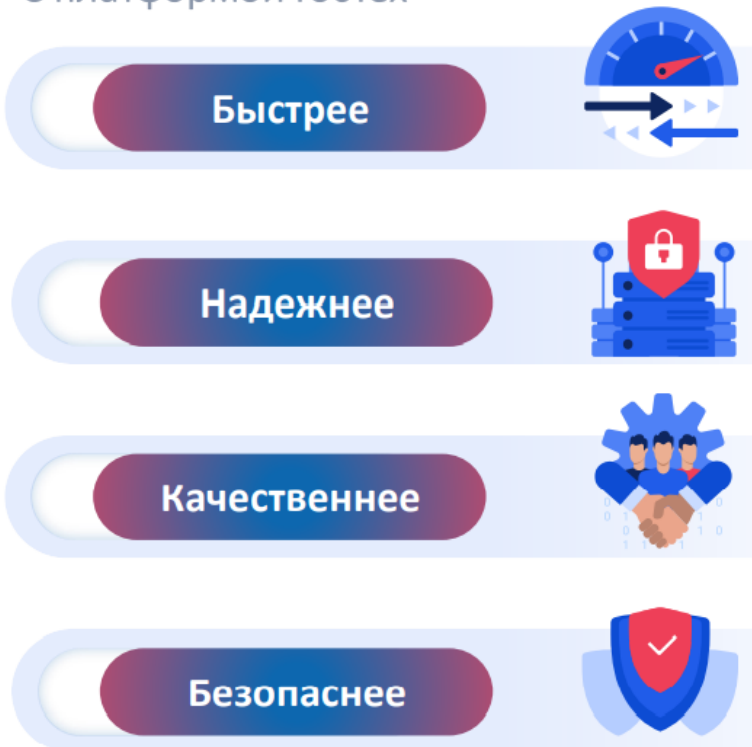
– Москва, 2005-2022. – URL: <https://clck.ru/337aik> (дата обращения: 27.10.2023).



## НОВЫЙ ФОРМАТ ЦИФРОВОГО ГОСУДАРСТВЕННОГО УПРАВЛЕНИЯ:

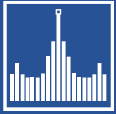
от "Координационный центр Межправительственной комиссии по сотрудничеству в области вычислительной техники"  
к ФГБУ "Государственные технологии"

С платформой ГосТех



### Сервисы для заказчиков





# ГОСТех

Межфакультетский учебный курс:

«Государственные технологии и искусственный интеллект»

## Зачем мы делаем Гостех

Передовые технологии	решения ведущих поставщиков	
Лучший опыт	возможность переиспользовать успешные решения	
Быстрый запуск	минимальное время запуска систем и сервисов	
Все в одном	сервисы вместе с безопасной инфраструктурой	
Новое качество	единые стандарты управления разработкой	

## Инвентаризация информационных систем

<b>826</b> систем	<b>3303</b> системы
Федеральный уровень	Региональный уровень
<b>до 70%</b>	<b>от 30%</b>
Обеспечивающие – основной пользователь/потребитель – государство	Клиентские – участвует в предоставлении услуг/сервисов для граждан и бизнеса

## Участники ЕЦП «ГосТех»



## Тема 4.2.

## НОВЫЙ ФОРМАТ

## ЦИФРОВОГО ГОСУДАРСТВЕННОГО УПРАВЛЕНИЯ:

от "Координационный центр Межправительственной комиссии по сотрудничеству в области вычислительной техники"

к ФГБУ "Государственные технологии"

Лектор:

Вареник Мария Сергеевна

заместитель директора

Высшей школы государственного администрирования

МГУ имени М.В.Ломоносова



Лектор:

Назаренко Сергей Владимирович

кандидат социологических наук, доцент,

доцент Высшей школы государственного администрирования

МГУ имени М.В.Ломоносова